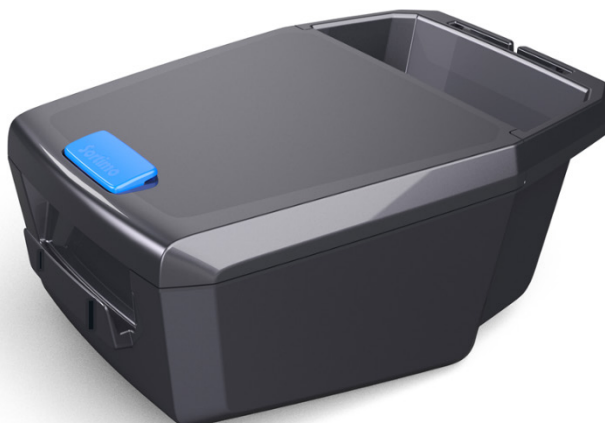


se – Bruksanvisning

# Autoassistent



---

## Innehållsförteckning

Om det här dokumentet .....	3
Kontakt .....	3
Avsedd användning .....	3
Underhåll och skötsel.....	4
Byta ut pappersklämman .....	4
Montering och justering.....	5
Användning .....	6
Stängt lagringsutrymme .....	6
Skrivplatta .....	6
Öppna lagringsutrymmet .....	6
Tillbehör: .....	7

## Om det här dokumentet

Följ nedanstående aspekter för säker användning av produkten.

- ▶ Läs detta dokument noggrant före användning.
- ▶ Behåll det här dokumentet för senare referens
- ▶ Vidarebefordra det här dokumentet till slutanvändaren och fordonsanvändaren.

Detta dokument utgör en integrerad del av produkten och är en viktig del av säkerhetskonceptet. Underlåtenhet att följa detta kan leda till allvarliga personskador.

## Kontakt

Har du några frågor om din produkt? Du hittar din personliga kontakt på vår hemsida.



## Avsedd användning



### Viktigt:

Auto-Assistent är endast avsedd att användas som transportmedel och utrustning för kontorsdokument. Den är i första hand avsedd för användning på passagerarsätet i ett fordon. När den används i fordonet är det viktigt att säkerhetsbältet är ordentligt fastspänt innan du åker.



### Fara!

#### Fara från en osäkrad Auto-Assistent

Allvarliga eller dödliga skador kan bli följden av att Auto-Assistent är felaktigt fastsatt.

- ▶ Kontrollera att säkerhetsbältet inte är skadat.
- ▶ Se till att bälteslåset är korrekt inkopplat.

#### Personskador och materialskador orsakade av osäkrad last

Inbromsning, acceleration, kurvtagning eller svängning orsakar krafter på lasten. Lasten kan glida och flyga runt. Detta kan leda till personskador och materiella skador.

- ▶ Notera den maximala lastbärande kapaciteten på **12 kg**.
- ▶ Lås Auto-Assistent innan du åker.
- ▶ Se till att lasten är jämnt fördelad.

## Underhåll och skötsel

Kontrollera regelbundet om följande delar är slitna eller skadade.

- Säkerhetsbälte
- Auto-Assistent skyddssystem
- Låst lock

**Intervall:** Minst var 5000 km.  
t.ex. nödbromsning.

**Skötsel:** Rengör Auto-Assistent med en våt trasa om den är smutsig. Undvik hårda rengöringsmedel eftersom de kan skada Auto-Assistent.

## Byta ut pappersklämman

<p><b>Sätt i fjädern</b></p> <p>Fjädern måste snäppa ordentligt på båda sidor.</p>	
<p><b>Placera pappersklämman</b></p> <p>Placera pappersklämman så att stoppet är till vänster.</p>	
<p><b>Sätt i gem</b></p> <p>Sätt i låsenhetens stift i det vänstra uttaget (1) och tryck sedan höger ned (2) tills stiftet snäpper på plats.</p>	

## Montering och justering



### Fara!

#### Risk för skada på grund av felaktig installation

Allvarliga eller dödliga skador kan uppstå om Auto-Assistent inte är korrekt eller är felaktigt installerad.

- ▶ Se instruktionerna i den här handboken för installation.
- ▶ Se till att säkerhetsbältet är oskadat.
- ▶ Montera inte en Auto-Assistent med ett skadat skyddssystem.



### Information:

Flytta sätet till det bakersta inkopplingsläget för enkel installation. Användning av ett säteskydd rekommenderas för att skydda sätesöverdraget och förhindra eventuellt slitage och nötning.

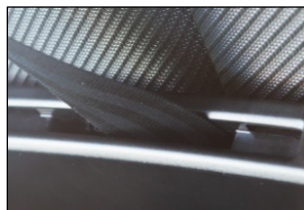
#### Steg 1

Placera Auto-Assistent centralt på sätet.



#### Steg 2

Dra midjebältet genom det främre skyddssystemet.



#### Steg 3

För nu in axelremmen i det bakre skyddssystemet.



#### Steg 4

Säkra bälteslåset och dra åt säkerhetsbältet.

## Användning

Auto-Assistant erbjuder olika användningsområden och funktioner.

<p><b>Stängt lagringsutrymme</b></p> <p>I Auto-Assistant finns ett stort lagringsutrymme som kan delas upp med de bifogade avdelarna.</p>	 The illustration shows two views of the storage compartment. The top view shows the lid being lifted, with a red arrow indicating the internal divider being inserted. The bottom view shows the compartment with the lid closed and the divider in place.
<p><b>Skrivplatta</b></p> <p>Ett gem sitter ovanpå Auto-Assistant, som används för att hålla pappersarken på plats på arbetsytan.</p> <p><b>Tips:</b> Pappersklämman är endast avsedd för fastspänning av dokument. Byte av pappersklämman, se „Underhåll och skötsel”.</p>	 The illustration shows the paper tray (Skrivplatta) attached to the top of the unit. It is a dark grey tray with a blue label on the front.
<p><b>Öppna lagringsutrymmet</b></p> <p>Ett öppet förvaringsutrymme finns baktill, som kan användas som förvaring för dokument och flaskor.</p>	 The illustration shows two views of the storage compartment. The top view shows the lid open, revealing a blue folder inside. The bottom view shows the lid closed, with a water bottle placed inside the compartment.

### Tillbehör:

En kontorsorganisator för sitsens ryggstöd kan beställas för att öka förvaringsutrymmet.  
(Artikelnr: 6000013636.



